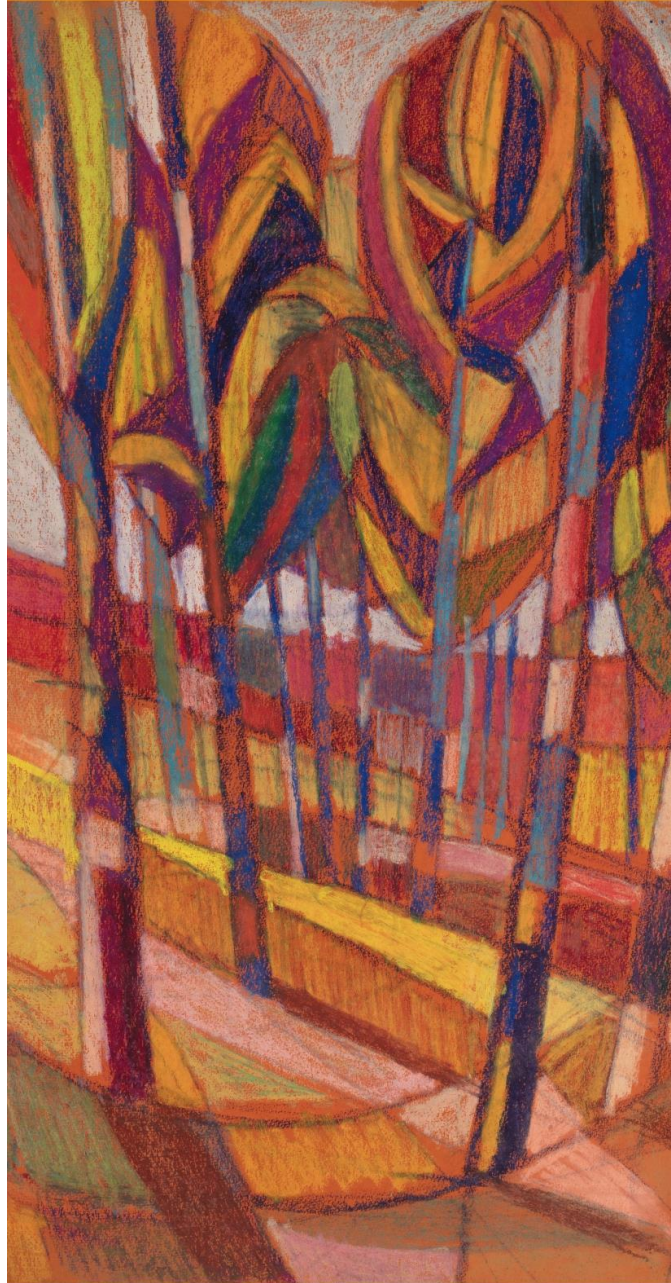




MUSEO DE BELAS ARTES DA CORUÑA

MUSEO DE BELAS ARTES DA CORUÑA



TOMÁS BARROS

DOAZÓN

MAIO – SETEMBRO 2024



MUSEO
DE BELAS ARTES
DA CORUÑA



XUNTA
DE GALICIA

CONSELLERÍA DE
CULTURA, LINGUA
E XUVENTUDE



MUSEO DE BELAS ARTES DA CORUÑA



PRESENTACIÓN DA EXPOSICIÓN TEMPORAL

TOMÁS BARROS PARDO (1922-1986)

A DOAZÓN DE ARACELI E TOMÁS BARROS CAO

ORGANIZA: Museo de Belas Artes da Coruña

PATROCINA: Dirección Xeral de Cultura. Consellería de Cultura, Lingua e Xuventude

LUGAR: Foro (espazo de acollida do Museo)

DATA: 2 de maio de 2024

HORA: 11:00 horas



**XUNTA
DE GALICIA**

**CONSELLERÍA DE
CULTURA, LINGUA
E XUVENTUDE**



MUSEO DE BELAS ARTES DA CORUÑA

TOMÁS BARROS PARDO (1922-1986)

A DOAZÓN DE ARACELI E TOMÁS BARROS CAO

2 de maio – 15 de setembro de 2024

Preséntase a doazón á Xunta de Galicia de 22 obras de Tomás Barros Pardo, realizada en 2017 polos seus fillos Araceli e Tomás Barros Cao, con destino ao Museo e Belas Artes da Coruña a través da Dirección Xeral de Cultura (segundo a Orde do 2 de agosto do 2017 da Consellería de Cultura, Educación e Ordenación Universitaria).

Trátase dunha colección composta de 7 óleos, 4 debuxos realizados en ceras de cores sobre papel, 1 acuarela e 10 gravados coa técnica de linografía, que veñen a completar a representación deste artista na colección do Museo. Estas obras permítenos coñecer a súa faceta artística como pintor e gravador. A súa obra plástica está moi vinculada á creación intelectual que desenvolveu en disciplinas como o teatro, a poesía, o ensaio, os estudos de estética e de pensamento.

O ARTISTA

Tomás Barros Pardo (1922-1986). De pais galegos, nace en Toledo en 1922 e desde a nenez instálase coa súa familia en Ferrol onde recibe clases do pintor Felipe Bello Piñeiro. Cursa estudos de Maxisterio e desprázase a Madrid en 1947 para estudar Belas Artes na Escola de San Fernando. Nesta época abandona a pintura realista e entra en contacto coa corrente expresionista europea, empeza a escribir as primeiras novelas e a interesarse pola filosofía e a literatura.

Obtida a licenciatura volve a Ferrol, onde traballa como profesor de debuxo e funda en 1952, con outros poetas, a revista cultural *Aturuxo* que ilustraría o seu curmán Isaac Díaz Pardo. Traslada a residencia a Coruña en 1959, onde compaxinará a docencia coa creación artística e intelectual. Participa nos faladoiros da época, publica artigos sobre a pintura galega e funda con Luz Pozo en 1975 a revista de poesía e crítica *Nordés*, na que colaborou Luís Seoane como ilustrador.



XUNTA
DE GALICIA

CONSELLERÍA DE
CULTURA, LINGUA
E XUVENTUDE



MUSEO DE BELAS ARTES DA CORUÑA

Foi nomeado membro correspondente da Real Academia Galega en 1980 e membro de número da Academia Galega de Belas Artes en 1986, ano no que falece na Coruña.

Tomás Barros tivo unha estreita vinculación co ambiente cultural da Coruña tanto pola súa ampla tarefa docente como polas súas relacións cos pintores e intelectuais da época, como Urbano Lugrís, Luís Seoane, Rafael Dieste, Isaac Díaz Pardo, Miguel González Garcés, Carlos Martínez Barbeito ou Felipe Criado.

CONTIDO DA EXPOSICIÓN

As obras preséntanse na exposición formando dous grupos segundo a súa técnica: a obra pictórica, realizada con óleo, acuarela e ceras, e a obra gráfica.

A obra pictórica

Como froito da búsqueda dun estilo pictórico persoal, nas súas creacións mestura as vangardas analíticas (cubismo e futurismo) e as expresionistas. A afinidade de Barros coas vangardas europeas dará como resultado unha linguaxe plástica na que renuncia a representar a perspectiva tradicional e na que as cores son as que constrúen as figuras e os fondos.

O cubismo e o futurismo lévano a facer un estudo analítico das formas a base de planos xeométricos, como sucede en obras datadas nos anos 60 do século XX como son *Autorretrato* e *Muller na beira do río*. As liñas diagonais que aparecen no conxunto de debuxos realizados con ceras xeran o ritmo dinámico que define a estética futurista.

A conexión coa corrente expresionista prodúcese tanto no aspecto formal, co uso da cor como recurso expresivo, como nos seus contidos sociais froito da experiencia de sucesos dramáticos, como as guerras que viviu a súa xeración.

Nas décadas dos anos 70 e 80, en óleos como *Leñadores*, *Fusilamentos*, *Músicos*, *Estudo de Sansón e Dalila*, de acordo coa tendencia sintética que adoptou o pintor, as cores aparecen cubrindo superficies planas e son usadas ademais como recurso expresivo, tal é o caso da cor negra que remarca a carga dramática nas escenas da serie titulada *Fusilamentos* que concibiu como obra de denuncia.



XUNTA
DE GALICIA

CONSELLERÍA DE
CULTURA, LINGUA
E XUVENTUDE



MUSEO DE BELAS ARTES DA CORUÑA

A obra gráfica

O conxunto de 10 gravados realizados nos anos setenta como *Segador*, *A lareira*, *Canteiros* ou *Varando a barca*, vincúlase coa corrente creada pola Estampa Popular Galega entre 1968 e 1970. Esta agrupación de artistas interesados polas artes gráficas e pola temática popular, tivo como impulsores a Luís Seoane e Isaac Díaz Pardo e seguía a pegada reivindicativa dos artistas renovadores galegos (Castelao, Maside, Souto ou Colmeiro).

A técnica da linografía permitiulle a Barros crear grandes planos monocromos en sintonía coa tendencia sintética e fortemente expresiva da súa plástica.

CATÁLOGO DA EXPOSICIÓN

Publicarase un catálogo co título *Tomás Barros. Presentación da doazón*.

PÁXINA WEB

No seguinte enlace ofrécese información do autor xunto cunha selección das obras que forman parte da mostra, co acceso aos seus datos técnicos e imaxes.

→ <https://museobelasartescoruna.xunta.gal/gl/exposicions/tomas-barros-doazon>



XUNTA
DE GALICIA

CONSELLERÍA DE
CULTURA, LINGUA
E XUVENTUDE

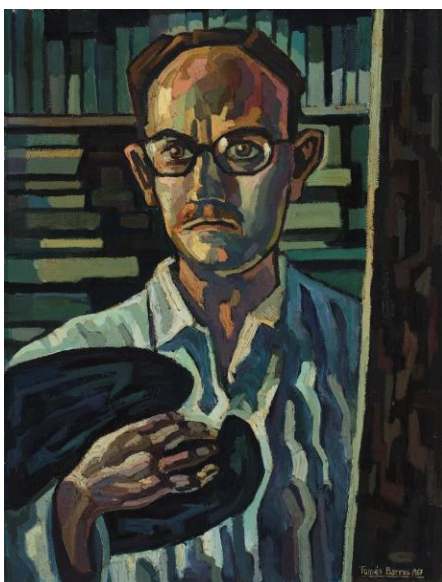


MUSEO DE BELAS ARTES DA CORUÑA

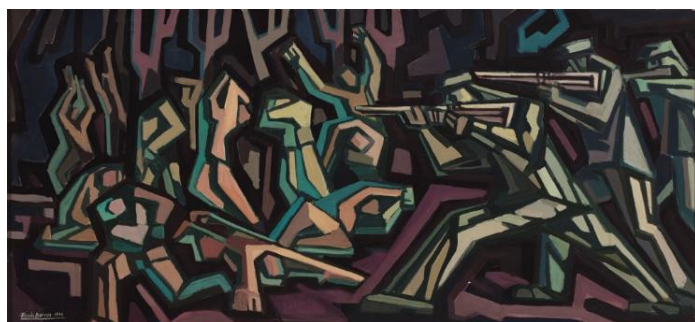
ANEXO OBRAS DE TOMÁS BARROS

ÓLEOS:

Muller na beira do río, c. 1962. Oleo/lenzo. 80 x 120 cm. Inv. 6393
Autorretrato, 1967. Óleo/tablex. 78,5 x 60,5 cm. Inv. 6394
Fusilamento, 1974. Óleo/tablex. 111 x 150,8 cm. Inv. 6395
Fusilamento, 1974. Óleo/lenzo. 61,5 x 131,5 cm. Inv. 6396
Estudo de Sansón e Dalila, 1976. Óleo/lenzo. 83 x 102 cm. Inv. 6397
Leñadores, 1982. Óleo/lenzo. 97 x 130 cm. Inv. 9398
Músicos, 1983. Óleo/lenzo. 73 x 105 cm. Inv. 6399



Autorretrato, 1967 (Inv. 6394)



Fusilamento, 1974 (Inv. 6396)



Leñadores, 1982 (Inv. 6398)



Músicos, 1983 (Inv. 6399)



XUNTA
DE GALICIA

CONSELLERÍA DE
CULTURA, LINGUA
E XUVENTUDE



MUSEO DE BELAS ARTES DA CORUÑA

DEBUXOS:

Sen título. 1960-1970. Cera/papel. 495 x 703 mm. Inv. 6378
Sen título. 1960-1970. Cera/papel. 500 x 650 mm. Inv. 6379
Sen título. 1960-1970. Cera/papel. 500 x 697 mm. Inv. 6380
Sen título. 1960-1970. Cera/papel. 699 x 500 mm. Inv. 6381
Fusilamento, 1970-1980. Acuarela/papel. 241 x 344 mm. Inv. 6382



Sen título, 1960-1970 (Inv. 6381)



Sen título, 1960-1970 (Inv. 6380)

GRAVADOS:

Os canteiros, 1970-1980. Linografía/papel. 499 x 327 mm. Inv. 6383
Perfil de home, 1970-1980. Linografía/papel. 498 x 326 mm. Inv. 6384
Obradoiro, 1970-1980. Linografía/papel. 498 x 326 mm. Inv. 6385
Segador, 1970-1980. Linografía/papel. 498 x 329 mm. Inv. 6386
Varando a barca, 1970-1980. Linografía/papel. 498 x 327 mm. Inv. 6387
Cabeza de Cristo, 1970-1980. Linografía/papel. 498 x 327 mm. Inv. 6388
Parella no peirao, 1970-1980. Linografía/papel. 498 x 327 mm. Inv. 6389
Labrego arando, 1970-1980. Linografía/papel. 322 x 497 mm. Inv. 6390
A lareira, 1970-1980. Linografía/papel. 327 x 499 mm. Inv. 6391
Muller do pobo, 1970-1980. Linografía/papel. 499 x 329 mm. Inv. 6392



XUNTA
DE GALICIA

CONSELLERÍA DE CULTURA,
EDUCACIÓN, FORMACIÓN
PROFESIONAL E UNIVERSIDADES



MUSEO DE BELAS ARTES DA CORUÑA



A lareira, 1970-1980 (Inv. 6391)



Varando a barca, 1970-1980 (Inv. 6387)



XUNTA
DE GALICIA

CONSELLERÍA DE CULTURA,
EDUCACIÓN, FORMACIÓN
PROFESIONAL E UNIVERSIDADES