



MUSEO DE BELAS ARTES DA CORUÑA



Viaxar para pintar

Sorolla en Galicia

23 de novembro 2023 /

10 de marzo 2024



MUSEO SOROLLA



INAUGURACIÓN DA EXPOSICIÓN

VIAXAR PARA PINTAR. SOROLLA EN GALICIA

ORGANIZA: Museo de Belas Artes da Coruña e Museo Sorolla

PATROCINA: Dirección Xeral de Cultura. Consellería de Cultura, Educación, Formación Profesional e Universidades

LUGAR: Salón de actos do museo

DATA: Xoves, 23 de novembro de 2023

HORA: 19:00 horas



XUNTA
DE GALICIA

CONSELLERÍA DE CULTURA,
EDUCACIÓN, FORMACIÓN
PROFESIONAL E UNIVERSIDADES



MUSEO DE BELAS ARTES DA CORUÑA

EXPOSICIÓN

VIAXAR PARA PINTAR. SOROLLA EN GALICIA

23 de novembro de 2023 - 10 de marzo de 2024

O Museo de Belas Artes da Coruña, en colaboración coa Fundación Museo Sorolla, presenta a participación galega no proxecto expositivo *Sorolla. Viajar para pintar*, no marco do programa "100 años del fallecimiento de Joaquín Sorolla", un dos grandes eventos culturais do ano que conmemora o centenario do falecemento de Joaquín Sorolla Bastida (Valencia, 1863 - Cercedilla, Madrid, 1923). Dentro deste programa, o Museo Sorolla e a Fundación Museo Sorolla colaboran estreitamente con museos destacados de varias comunidades autónomas co obxectivo de trasladar a obra deste artista ao lugar no que foi creada. Nesta ocasión, preténdese poñer en contexto as estancias que o pintor realizou en terras galegas, e como estas axudaron a agrandar a súa produción artística. Así, esta mostra é unha oportunidade para poñer en valor a obra do pintor valenciano, pero tamén para relacionala coa de varios artistas galegos de principios do século XX.

Se por algo se caracterizou a vida de Sorolla foi por levar sempre a maleta na man. Dende os seus inicios como artista comprendeu que a inspiración e a arte había que buscalas e que isto implicaba ter que desprazarse a coñecer outros lugares e persoas para estar nos círculos adecuados e vivir experiencias ligadas a espazos concretos.

Como foron as viaxes de Sorolla a Galicia e que quedou de Galicia en Sorolla son as preguntas que buscarán responderse nesta exposición que nace dunha colaboración e investigación conxunta entre o Museo de Belas Artes da Coruña e o Museo Sorolla de Madrid. A exposición conta con máis de setenta obras entre óleos, debuxos, notas de cor e obxectos etnográficos que foron seleccionadas entre ambas institucións. Todos estes elementos expositivos permitirán contextualizar a relación do artista con Galicia, facendo fincapé tanto na súa visión das nosas paisaxes e xentes coma nas súas amizades e relacións laborais cos seus colegas galegos.

As pezas presentadas nesta exposición estrutúranse nun bloque introdutorio sobre Galicia a inicios do século pasado para continuar afondando nas diferentes viaxes á nosa terra: as primeiras estancias en 1900 e 1910 e esencialmente a visita de 1915, ano no que retorna para realizar o panel sobre Galicia encargado pola Hispanic Society de América. A exposición remata cunha serie de obras que ilustran as súas amizades e discípulos galegos.



XUNTA
DE GALICIA

CONSELLERÍA DE CULTURA,
EDUCACIÓN, FORMACIÓN
PROFESIONAL E UNIVERSIDADES



MUSEO DE BELAS ARTES DA CORUÑA

O ARTISTA

Joaquín Sorolla Bastida (1863 - 1923) é un dos grandes mestres da pintura española de finais do século XIX e inicios do XX. Foi o pintor español de maior proxección internacional do seu tempo e unha das figuras capitais da historia da arte española no seu conxunto.

Naceu en Valencia, en 1863, quedando orfo con dous anos de idade. Dende moi novo mostrou a súa afección e dotes polo debuxo e a pintura, formándose con artistas afincados na súa cidade dende moi novo e, posteriormente en Madrid, Roma e París.

Foi en Madrid onde se instalou definitivamente, aínda que viaxou moito ao longo da súa vida. Dende esta cidade desenvolveu unha traxectoria profesional chea de éxitos, recoñecementos e exposicións nacionais e internacionais. A súa pintura aborda diferentes e variados temas, sempre dende a perspectiva do naturalismo, a rapidez de captación e execución e o dominio da luz. Culmina a súa carreira cos paneis de *Visión de España* para a Hispanic Society of America en Nova York. Este foi un encargo do seu fundador, Archer Milton Huntington, quen para realizar a súa viaxe en 1892 polo norte de España e Castela, desembarcou na Coruña onde pasaría os primeiros días, unha experiencia que recollería no seu libro *Note-Book in Northern Spain* publicado en 1898.

No marco deste encargo, o artista ten comentado que pintar Galicia lle supuxo un reto:

«Creo que es Galicia el país más difícil para pintar por la variedad, por la facilidad con que todo cambia. Se me hace esto muy italiano. He visto los pintorescos mercados de Santiago, y me parecía que aquellos tipos del interior, aquellas mujeres con aquellos pañuelos a la cabeza, me iban a hablar en italiano. Es una impresión visual. Hay en Galicia mucho griego e italiano. La vida aquí no puede ser más griega. Todo es fácil. No hay frío, no hay calor, sino esa temperatura blanda, voluptuosa. Todo tiene un color clásico. Vea usted la nota clásica que dan los emparados con sus pilas de piedra. Y todo destaca en el mar. Todo es ostentoso. Todo es soberanamente bello...».

Joaquín Sorolla en Alejandro Pérez Lugín, «La capa de Sorolla y la montera de Huntington», Heraldo de Madrid, Madrid, 23 de agosto de 1915



XUNTA
DE GALICIA

CONSELLERÍA DE CULTURA,
EDUCACIÓN, FORMACIÓN
PROFESIONAL E UNIVERSIDADES



MUSEO DE BELAS ARTES DA CORUÑA

QUE APORTACIÓNS ACHEGA A EXPOSICIÓN?

- **Permitiranos descubrir Galicia no arquivo do Museo Sorolla**

Ademais das obras pictóricas que o destacado artista valenciano realizou nas nosas terras, adentrándonos no seu museo e no arquivo do mesmo poderemos descubrir que a súa relación con Galicia foi máis aló, do que é boa testemuña o arquivo fotográfico da familia Vega de Armijo.

- **Axudaranos a entender o xeito de traballar de Sorolla**

A través de obxectos persoais de Sorolla e distintas fotografías do seu proceso creativo poderemos comprender todo o necesario para pintar *au plain air* e achegarnos ao xeito de captar a luz do máximo representante do luminismo en España.

- **Poñeranse en relación as obras de Sorolla coas de pintores galegos do momento**

Unha selección de obras de María del Carmen Corredoira, Jenaro Carrero, Francisco Lloréns e Fernando Álvarez de Sotomayor permitirán ver as relacións artísticas entre Sorolla e os seus colegas pintores: os estilos, os temas ou os distintos xeitos de tratar a luz.

- **A través da súa relación con Francisco Lloréns, María Corredoira e Jenaro Carrero, poderemos achegarnos a como eran as súas relacións discípulo-mestre**

Grazas á correspondencia que se conserva no Museo Sorolla sabemos que María Corredoira sempre o considerou coma o seu mestre, que Lloréns lle enviaba postais da Coruña para felicitar o Nadal ou que o pintor valenciano lle escribiu a Jenaro Carrero para pedirlle traxes tradicionais galegos.

- **Afondarase na relación de Sorolla con Galicia, que non se limita ao encargo da Hispanic Society**

Ademais da viaxe do ano 1915, Sorolla tamén visitou Galicia anteriormente no 1900 e no 1910, aínda que moi brevemente. Unha das razóns polas que coñecemos tan ben as outras viaxes de Sorolla por España é pola súa correspondencia coa súa muller Clotilde, a quen escribía a diario, mais no caso galego ela acompañouno nas diversas estancias, polo que non contamos con esa documentación tan valiosa.



XUNTA
DE GALICIA

CONSELLERÍA DE CULTURA,
EDUCACIÓN, FORMACIÓN
PROFESIONAL E UNIVERSIDADES



MUSEO DE BELAS ARTES DA CORUÑA

- **Tamén nos axudará a saber máis sobre a súa estancia e xeito de traballar en Galicia durante dito encargo**

Galicia. A romaría é o panel co que o artista representou a Galicia na Hispanic Society. Dentro deste proceso creativo, Sorolla tamén pintou *O gaiteiro galego* e *Unha galega*. Doutra banda, co panel *Castela. A festa do pan* representou a Castela. O Museo de Belas Artes da Coruña aporta á exposición un dos bosquejos preparatorios para dito panel, *O boieiro castelán*, peza de 1913 que forma parte da colección permanente do museo. Estas tres obras, acompañadas de numerosos debuxos sobre papel permítenos coñecer como se foi construindo *Visión de España*.

- **Por último, achegarémonos a como eran as relacións sociais entre as elites culturais a principios do século XX**

A través das instantáneas custodiadas polo Museo Sorolla podemos descubrir como era a vida social no castelo de Soutomaior a principios do século XX e a correspondencia de Sorolla coas súas amizades galegas levaranos a comprender o trato entre o mestre e os seus discípulos.

OS DEMAIS PROTAGONISTAS DA EXPOSICIÓN

- **A familia Vega de Armijo**

Joaquín Sorolla Bastida (Valencia, 1863 - Cercedilla, Madrid, 1923) mantivo unha estreita amizade con don Antonio Aguilar y Correa, marqués de la Vega de Armijo e marqués de Mos. Home destacado da vida cultural do momento, creou a Liga Española de Instrucción Popular, da que Sorolla tamén formou parte, e adquiriu o castelo de Soutomaior (Pontevedra), que reformará a partir de 1870 para convertelo na súa residencia familiar estival. Nesa fortaleza naceu a súa sobriña, María Vinyals Ferrer, que á morte do seu tío herdou o título.

Sorolla visitou en varias ocasións o castelo de Soutomaior convidado por María Vinyals e o seu marido Enrique Lluria, destacado doutor co que mantiña unha estreita amizade.

- **Francisco Lloréns Díaz (A Coruña, 1874 - Madrid, 1948)**

Foi un dos máis destacados paisaxistas galegos. Como outros pintores da súa época tivo unha sólida formación académica que deixará pegada na súa pintura. Desde 1892 cursa estudos na Escola de Belas Artes de San Fernando onde tivo como profesor a Carlos de Haes. Seguindo o esquema formativo da época, incorpórase con outros alumnos ao estudo de Joaquín Sorolla.



XUNTA
DE GALICIA

CONSELLERÍA DE CULTURA,
EDUCACIÓN, FORMACIÓN
PROFESIONAL E UNIVERSIDADES



MUSEO DE BELAS ARTES DA CORUÑA

A influencia de todo o aprendido fará que Lloréns sexa consciente das peculiaridades do seu lugar de orixe, afianzándose a súa dedicación á paisaxe galega que captará e definirá a través dunha observación minuciosa.

- **María del Carmen Corredoira Ruiz de Baro (A Coruña, 1893 - 1970)**

A pintora coruñesa iniciará a súa formación pictórica na súa cidade natal e continuará estudando en Madrid, onde recibiu clases de Eduardo Chicharro e de José María López Mezquita, á vez que recibía clases teóricas de Joaquín Sorolla. Testemuño da súa relación con Sorolla quedaron as cartas que se intercambiaban.

A obra desta artista pertence ao xénero realista e caracterízase por unha peculiar tendencia á introspección e a espiritualidade, recreando ambientes interiores con xogos de luces, sombras e veladuras de gran poder evocador.

- **Jenaro Carrero (Noia, 1874 - Santiago de Compostela, 1902)**

Carrero formará parte da coñecida como Xeración Doente, artistas precursores da pintura galega camiño da modernidade cuxo proceso se viu paralizado pola repentina morte de varios dos pintores. Formouse en Noia e en Santiago de Compostela. Posteriormente estudou en Madrid grazas a unha bolsa da Deputación da Coruña, chegando á capital no momento no que Joaquín Sorolla e os seus discípulos caldeaban o ambiente artístico.

O pintor pasou a ser o seu discípulo e amigo, a quen Sorolla lle tiña gran consideración e aprecio, como se mostra na súa correspondencia. Foi el quen o introduce na nova temática social e tamén no concepto do cromatismo e da luz.

- **Fernando Álvarez de Sotomayor (Ferrol, 1875 - Madrid, 1960)**

Sotomayor foi un pintor cunha extensa produción artística e cun prestixioso labor no eido cultural e museístico, destacando como director da institución que acolle esta exposición, o Museo de Belas Artes da Coruña, e do Museo Nacional del Prado.

O costumismo, a corrente que pon o acento no tradicional e o popular e no interese que isto xera desde o presente, permea noutros pintores que compartiron igualmente a mirada etnográfica de Sorolla. Sotomayor dedicou boa parte da súa produción a indagar nesta vertente pictórica, e representa varias veces na súa pintura aos tipos galegos enxalzando a súa grandeza.



XUNTA
DE GALICIA

CONSELLERÍA DE CULTURA,
EDUCACIÓN, FORMACIÓN
PROFESIONAL E UNIVERSIDADES



MUSEO DE BELAS ARTES DA CORUÑA

- **Emilia Pardo Bazán (A Coruña, 1851 - Madrid, 1921)**

“Sorolla, a mi parecer (no diré que este juicio sea irrevocable, pues aún debo estudiar mejor el asunto), es un artista que ha logrado apoderarse del secreto de la pincelada y dominar los efectos de luz: pinta tan magistralmente como rápidamente: sabe lo que ha de hacer, y lo hace muy pronto, sin tanteos ni arrepentimientos”.

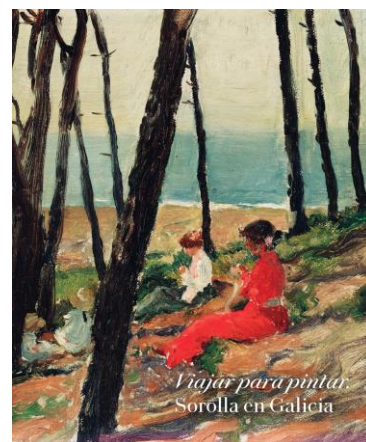
Este é o extracto do artigo que Emilia Pardo Bazán escribiu cando en 1901 visitou o obradoiro de Sorolla na calle Miguel Ángel en Madrid. Nel transmítese a admiración e respecto que lle procesaba. Ademais das palabras que ela lle adicou, tamén dan boa conta da súa amizade os retratos que o valenciano realizou tanto dela coma da súa nai. O retrato de Emilia consérvase na galería de personaxes ilustres da Hispanic Society, mais nesta exposición podemos desfrutar do retrato da súa nai, Amalia de la Rúa Figueroa Somoza, pertencente á colección da Casa-Museo Emilia Pardo Bazán sita na cidade herculina.

CATÁLOGO DA EXPOSICIÓN

O Museo de Belas Artes da Coruña presenta o catálogo da exposición "Viajar para pintar. Sorolla en Galicia", que edita a Fundación Museo Sorolla con P&M Ediciones no marco do programa "100 años del fallecimiento de Joaquín Sorolla", un dos grandes eventos culturais do ano que conmemora o centenario do falecemento de Joaquín Sorolla Bastida (Valencia, 1863 - Cercedilla, Madrid, 1923).

O catálogo da exposición ofrece dous ensaios: a presentación do proxecto "Sorolla. Viajar para pintar" a cargo de Acacia Sánchez Domínguez, Técnico do Museo Sorolla, e a explicación do contido da exposición "Viajar para pintar. Sorolla en Galicia" pola comisaria Sonia Martínez Requena, Conservadora do Museo Sorolla. Complétase coa relación catalográfica das cerca de 70 obras que compoñen a mostra. Inclúe un apartado de bibliografía e a tradución dos textos ao galego.

[Máis información aquí](#)



XUNTA
DE GALICIA

CONSELLERÍA DE CULTURA,
EDUCACIÓN, FORMACIÓN
PROFESIONAL E UNIVERSIDADES



MUSEO DE BELAS ARTES DA CORUÑA

VIDEO

Video presentación da exposición con comentarios da comisaria Sonia Martínez Requena

[Acceso al video](#)

PÁGINA WEB

Aquí ofrécese información da exposición e imaxes dunha selección das obras que forman parte da mesma, ademais doutros contidos de interese.

[Información da exposición na web do museo](#)

ACTIVIDADES COMPLEMENTARIAS

Ofreceránse actividades didácticas para escolares e a partir de xaneiro de 2024 realizaránse **visitas guiadas** para grupos culturais e para o público en xeral que permitirán gozar e comprender mellor a exposición.



XUNTA
DE GALICIA

CONSELLERÍA DE CULTURA,
EDUCACIÓN, FORMACIÓN
PROFESIONAL E UNIVERSIDADES



MUSEO DE BELAS ARTES DA CORUÑA

INFORMACIÓN PRÁCTICA



VIAXAR PARA PINTAR.

SOROLLA EN GALICIA

23 de novembro de 2023 - 10 de marzo de 2024

[Enlace á exposición](#)

Museo de Belas Artes da Coruña

R/ Zalaeta, 2 - 15002 A Coruña

<https://museobelasartescoruna.xunta.gal>

Horarios de apertura

Martes a venres, de 10 a 20 horas

Sábado, de 10 a 14 horas e de 16:30 a 20 horas

Domingo, de 10 a 14 horas



XUNTA
DE GALICIA

CONSELLERÍA DE CULTURA,
EDUCACIÓN, FORMACIÓN
PROFESIONAL E UNIVERSIDADES