

La colección del museo abarca una amplia secuencia cronológica estructurada en varias secciones: pintura, grabado, dibujo, artes decorativas, numismática, medallística y escultura.



MUSEO  
DE BELAS ARTES  
DA CORUÑA



## La Colección

Urbano LUGRÍS  
*Vista de A Coruña*  
1959  
Donación da Familia LUGRÍS Alonso-Muñoyerro



XUNTA  
DE GALICIA

Xacobeo  
2027

## Salas 1 y 2

### Siglos XVI, XVII y XVIII

El itinerario que el museo propone permite contemplar temáticamente los diferentes géneros de la pintura europea de los siglos XVI al XVIII. Destaca en la sala 1 la iconografía religiosa en la que se reflejan tanto los cánones renacentistas, representados por las obras de Morales o Juan de Juanes, como las propuestas de la Contrarreforma católica, como vemos en Ribera o en Sánchez Coello.

En la sala 2 dentro de este contexto del Barroco español se inscriben los lienzos religiosos de Rizi y Carducho, junto con el nuevo género del bodegón en la obra de Arellano.

Por otro lado, otros temas vinculados al gusto cortesano y burgués, como el mitológico representado magistralmente por Rubens, la escena costumbrista de Rombouts, los interiores de arquitecturas de Peter Neefs, o la obra de Frans Francken II, reflejo del coleccionismo artístico del siglo XVII, son todos temas muy desarrollados durante el Barroco europeo.

**Sala 6** (detalles)  
Manuel COLMEIRO  
*Lavanderas*, 1967.  
Luis SEOANE  
*Tres soles en Galicia*, 1967.  
Arturo SOUTO  
*Jardines de Cuernavaca*, c.1943-1960.  
Urbano LUGRIS  
*Marina surrealista*, 1969.



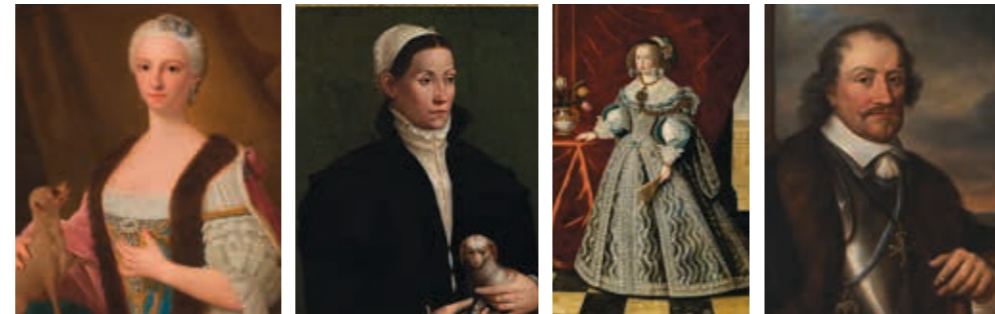
**Salas 1 y 2** (detalles)  
Escuela flamenca  
*Juicio Final*, s.XVII.  
Pedro Pablo RUBENS  
*Psique*, c.1636.  
Jacob Peter GOWY  
*La caída de Ícaro*, 1636-1637.  
José de RIBERA  
*El apóstol san Andrés*, 1630-1635.  
Frans FRANCKEN II  
*Gabinete del coleccionista*, c.1630.

## Sala 3

### El retrato. Siglos XVI, XVII y XVIII

Se muestran retratos de la nobleza y de la realeza desde la época de los Austrias, destacando el realizado por Pantoja de la Cruz, hasta el establecimiento de los Borbones, momento en el que se produce una progresiva renovación de los gustos artísticos con el paso del Barroco al Rococó cortesano.

También destaca la colección de miniaturas realizadas por artistas de escuelas europeas atendiendo a la demanda de la burguesía de la época.



**Sala 3** (detalles)  
Domenico DUPRÁ  
*Mª Antonia Fernanda de España*, c. 1757.  
Nicolas NEUFCHÂTEL  
*Retrato de dama con perro*, c. 1550-1573.  
Frans LUYCKS  
*Mariana de Austria*, c.1647.  
Govaert FLINCK (seguidor)  
*El conde Mauricio de Orange*, c. 1645-1655.

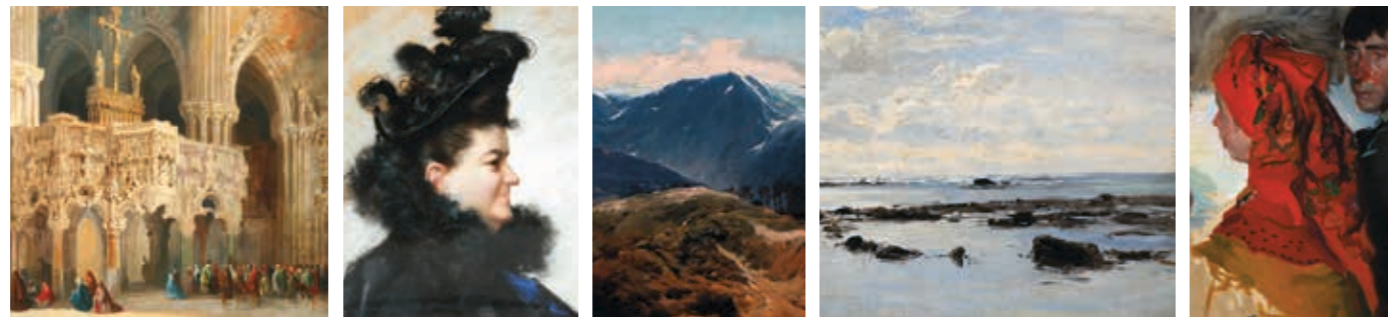


Xoán PIÑEIRO  
*Corredor*, 1979

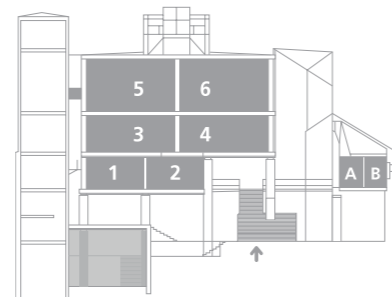
## Salas 4 y 5

### Siglos XIX y principios del siglo XX

El siglo XIX comienza con el romanticismo de Villaamil o David Roberts y como consecuencia de las demandas de la burguesía, a lo largo de este siglo, se renuevan y se desarrollan otros géneros pictóricos como el retrato, con obras de Esquivel o Madrazo, el paisaje, representado por Carlos de Haes, Urgell o Beruete, o la pintura costumbrista con autores como Cutanda, Francés o Sorolla. En este ámbito se integra la pintura gallega que va a tener un florecimiento tardío apoyada en los movimientos regionalistas, auge que tendrá su reflejo en pintores como Avendaño, Murguía, Sotomayor, Lloréns o Corredoira.



**Sala 4 y 5** (detalles)  
Jenaro PÉREZ VILLAAMIL  
*La catedral de Saint Jacques Le Mineur, Liexa*, c.1846.  
Joaquín VAAMONDE  
*Emilia Pardo Bazán*, 1896.  
Ovidio MURGUÍA  
*Sierra de Guadarrama*, 1898.  
Carlos de HAES  
*Bajamar*, c.1881.  
SOTOMAYOR  
*Comida de boda en Bergantiños*, 1915-1917.



**Museo de Belas Artes da Coruña**  
Zalaeta 2. 15002 A CORUÑA  
T 881 881 700 F 881 881 701  
mu.belas.artes.coruna@xunta.gal

**Horario**  
Martes a viernes: de 10 h a 20 h.  
Sábados: de 10 h a 14 h.  
y de 16.30 h a 20 h.  
Domingos: de 10 h a 14 h.  
Lunes y festivos cerrado.  
**Entrada**  
Precio: 2,40€  
Precio reducido: 1,20€  
(titulares de carné joven o carné de estudiante o sus correspondientes internacionales; grupos previa solicitud).

**Entrada gratuita**  
Menores de 18 años;  
Mayores de 65 o jubilados;  
Miembros de la Asociación de Amigos del Museo;  
Miembros del ICOM.  
**Visita pública gratuita**  
Sábados por la tarde y domingos por la mañana.  
**Departamento de educación**  
T 881 881 700  
mu.belas.artes.difusion@xunta.gal

C 1472-2015  
Salgado / Santana

**Biblioteca**  
Servicio especializado para investigadores y especialistas previa solicitud.  
mu.belas.artes.biblioteca@xunta.gal  
**Otros servicios**  
Tienda, librería y guardarropa.  
**Fotografía e vídeo**  
Permitido fotografiar y filmar, sin trípode ni flash para uso propio. Cualquier otro tipo de reportaje, previa solicitud.

## Sala 6 Século XX

El grupo conocido como *Os Renovadores*, formado por Maside, Colmeiro, Torres, Laxeiro y Seoane, asumió los lenguajes de vanguardia europeos fusionándolos con la tradición de la cultura popular.

Desvinculados de éstos, autores como Luguís o Granell desarrollaron su particular visión del surrealismo. En la segunda mitad del siglo, encontramos pintores que establecieron las bases del proceso abstracto como Caruncho, Labra o Mampaso, junto a otros que optaron por una nueva figuración de carácter lírico e intimista: Lago Rivera, González Pascual o Victoria de la Fuente.

## Sala A Goya

Combinando las técnicas del aguafuerte y el aguatinta, Goya creó un impresionante conjunto de grabados que se agruparon en cuatro series: *Los Caprichos*, sucesión de insólitas estampas de intención satírica; *Los Desastres*, muestra cruda de las miserias de la guerra; *Los Disparates*, representación fantástica de enigmático significado; y *La Tauromaquia*, divulgadora de las diversas suertes y hazañas del toreo. El Museo de Belas Artes da Coruña conserva una de las escasas colecciones completas de estos grabados.



## Sala B Sargadelos

La colección de loza de Sargadelos del siglo XIX, primera fábrica española que utilizó técnicas industriales, reúne ejemplos de las diferentes tipologías creadas a partir de modelos ingleses del siglo XVIII. La exposición se ordena en función de las técnicas decorativas, que van desde una primera y segunda época de color blanco cremoso, a la tercera y cuarta con delicada decoración pintada a mano o estampada.



Antonio Faílde  
*Maternidad*, 1979

